



MONCLAIR
forward

Plan de trabajo 2020-2021
Secundaria

¿Qué es Monclair Forward?

En Colegio Monclair vemos el ciclo 2020-2021 como una oportunidad para acelerar el proceso de transformación de nuestra propuesta educativa, anticipando la implementación de elementos clave del Modelo MONCLAIR21 en todos nuestros niveles.

MONCLAIR FORWARD es un modelo híbrido de transición: híbrido, porque combina elementos de aprendizaje presencial y aprendizaje remoto; de transición, porque nos acerca con mayor velocidad a MONCLAIR21, nuestro nuevo modelo presencial.

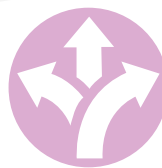
MONCLAIR
forward 

Para el diseño de FWD hemos integrado los aprendizajes de la enseñanza remota de emergencia vivida desde marzo, con los aprendizajes de tres años de trabajo en el diseño de M21.

Entre los elementos clave de FWD, destacan:



La organización de la jornada escolar en torno a diferentes experiencias de aprendizaje.



La flexibilidad del modelo para alternar diferentes modalidades de aprendizaje.

Escenarios

Aprendizaje en casa



Mientras el semáforo permanezca en rojo, naranja o amarillo, las y los estudiantes aprenderán en casa.

Algunas experiencias se trabajarán con aprendizaje remoto sincrónico, es decir, en conexión simultánea con docentes y grupos pequeños de estudiantes.

Otras experiencias serán de aprendizaje remoto asincrónico, es decir, con gestión autónoma del tiempo de acuerdo con las posibilidades de cada estudiante o de su familia.

Aprendizaje híbrido



Cuando el semáforo esté en verde, pasaremos a un periodo de transición con una escuela híbrida, alternando días de trabajo en casa y días de aprendizaje en la escuela.

La asistencia alternada nos permitirá trabajar con grupos reducidos y garantizar condiciones de sana distancia que reduzcan significativamente los riesgos sanitarios.

Para los días de aprendizaje en casa, existirán actividades sincrónicas y asincrónicas.

Aprendizaje en la escuela



Después de un periodo de estabilidad con el semáforo sanitario en verde, con la evaluación del Comité Participativo de Salud Escolar y las autoridades educativas, transitaremos gradualmente al modelo presencial con asistencia continua de lunes a viernes.

Para reforzar el aprendizaje, mantendremos algunas actividades remotas asincrónicas, similares a lo que habitualmente llamamos tareas en casa.

Secundaria

Experiencias de Aprendizaje

fwd



Desarrollo de la Interioridad

Actividades donde el estudiante explora sus emociones y su relación con los demás y con el entorno.



Formalización

Espacios para presentar y profundizar contenidos curriculares clave de las diferentes asignaturas.



Itinerario personal

Actividades para ejercitar habilidades clave de las diferentes asignaturas, con énfasis en inglés y matemáticas.



Proyectos interdisciplinarios

Actividades con contenidos de diferentes materias, articuladas en torno a un reto o eje integrador.



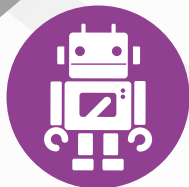
Comunidad de diálogo

Espacio de reflexión para desarrollar el pensamiento crítico, creativo, cuidadoso y colaborativo.



Educación física

Actividades para fortalecer el desarrollo físico, la cultura deportiva y el cuidado de la salud.



Taller de Tecnología

Espacio para desarrollar competencias tecnológicas y científicas con un enfoque transversal.

Aprendizaje en casa

El número de actividades y sesiones que se indican son semanales.



Desarrollo de la interioridad

Inicio y cierre de día en sesión sincrónica todos los días



Formalización de contenidos curriculares

De 6 a 8 sesiones sincrónicas, con grupos de máximo 20 estudiantes.

En estas sesiones se trabajan contenidos de Matemáticas, Inglés, Ciencias, Español y Sociales, con los docentes de cada especialidad.

Adicionalmente, a lo largo de la semana el estudiante realiza las actividades de itinerario personal que se publican en la plataforma de cada asignatura.



Comunidad de Diálogo

1 Sesión sincrónica



Proyectos interdisciplinarios

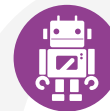
5 Sesiones sincrónicas de seguimiento

Adicionalmente, a lo largo de la semana el estudiante realiza las actividades de proyecto que se publican en la plataforma.



Educación física

1 Sesión sincrónica
2 Actividades asincrónicas



Taller de tecnología

1 Actividad asincrónica

Las actividades sincrónicas se programan entre 8:00 y 14:30 hrs. Para las actividades asincrónicas, el Colegio sugerirá un horario que puede ser adaptado según las necesidades de cada estudiante.

Aprendizaje Híbrido

El número de actividades y sesiones que se indican son semanales.



Desarrollo de la interioridad

Inicio y cierre presencial, los días que asisten a la escuela.
Inicio y cierre asincrónico, los días que están en casa.



Formalización de contenidos curriculares

De 4 a 6 sesiones en la escuela (presenciales)
De 3 a 4 sesiones sincrónicas

En estas sesiones se trabajan contenidos de Matemáticas, Inglés, Ciencias, Español y Sociales, con los docentes de cada especialidad.

Los días que el estudiante no va a la escuela realiza las actividades de itinerario personal que se publican en la plataforma de cada asignatura.



Comunidad de Diálogo

1 Sesión en la escuela



Proyectos interdisciplinarios

2 Sesiones de seguimiento en la escuela

Los días que el estudiante no va a la escuela realiza las actividades de proyecto que se publican en la plataforma.



Educación física

1 Sesión en la escuela
2 Actividades asincrónicas

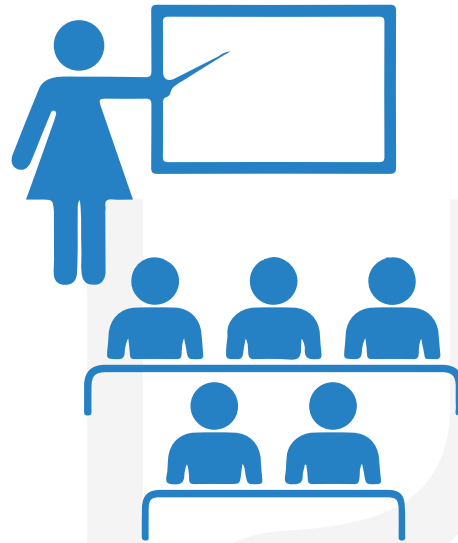


Taller de tecnología

1 Sesión en la escuela

Los alumnos asisten 2 días a la escuela en horario de 7:30 a 14:30 hrs. Los días que trabajan en casa se programan sesiones sincrónicas y se propone un horario flexible para las actividades asincrónicas.

Aprendizaje en la escuela



Cuando la escuela pueda atender presencialmente al 100% de los estudiantes, se entregarán horarios de acuerdo con el plan de estudios de cada grado.

En el horario presencial se mantendrá el trabajo organizado por Experiencias de Aprendizaje, equilibrando entre Proyectos Interdisciplinarios, sesiones de Formalización e Itinerarios Personales para el seguimiento particular de cada estudiante.

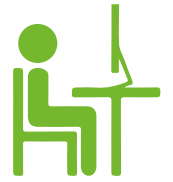
Horario: 7:30 a 14:30 horas



Horarios

Las familias de cada grado recibirán un horario sugerido para el aprendizaje en casa. Este horario puede ajustarse de acuerdo con las necesidades familiares. Se recomienda que los y las estudiantes desayunen algo antes de comenzar las actividades. Durante la jornada, se sugiere considerar pausas o periodos de descanso de acuerdo con la edad.

Espacio de trabajo



Es conveniente definir un espacio cómodo, iluminado y ordenado donde los y las estudiantes puedan realizar sus actividades. El Colegio anticipará cada semana los materiales que se usarán en las actividades con el fin de tenerlos preparados el día que se requieran.

Hábitos para el aprendizaje en casa

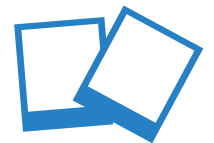
Se recomienda el uso del uniforme escolar en los horarios de aprendizaje en casa. Además de fortalecer rutinas, el uso de uniforme fortalece la identidad institucional y el sentido de pertenencia hacia la escuela. Se sugiere también por resultar práctico para fines de organización familiar al iniciar la jornada.



Uniforme

Las evidencias se enviarán a través de la plataforma. Conscientes de las circunstancias, los docentes serán flexibles en relación con los plazos de entrega.

Envío de evidencias



Recursos tecnológicos

Dispositivos

Se requiere un dispositivo con conexión a internet para poder acceder a las plataformas, participar en las sesiones sincrónicas y enviar las evidencias de aprendizaje.

En **Secundaria** se sugiere el uso del equipo Chromebook requerido para las actividades presenciales. En caso de usar otro equipo en casa, es importante que cuente con salida de audio, micrófono y cámara.

* Cuando el alumno asista a actividades en la escuela solo tendrá autorizado el uso de su dispositivo Chromebook.



Plataformas

El acceso a los recursos y plataformas académicas es utilizando la cuenta institucional asignada a cada estudiante.

Google Hangouts Meet

Las sesiones sincrónicas se realizarán a través de Google Meet. Los enlaces a estas sesiones estarán disponibles en la plataforma del curso, así como en el calendario y la página Meet del estudiante.

canvas

Los contenidos y actividades diarias estarán publicados en los cursos habilitados para cada grado en la plataforma Canvas Instructure. Además del acceso con la cuenta del estudiante, las familias pueden acceder con cuentas de Observadores, las cuales permiten consultar el contenido de las actividades, así como las entregas realizadas.

Comunicación Casa-Escuela

Comunicados



Todos los comunicados se publican en el Portal para Familias Orama.

<https://tutores.monclair.orama.com.mx>

Retroalimentación académica



El equipo académico programará sesiones periódicas para ofrecer retroalimentación personal a estudiantes y familias, con herramientas de comunicación a distancia.

Atención telefónica



Nuestro personal puede atender y canalizar sus llamadas en nuestras oficinas de lunes a viernes de 8:00 a 15:00 hrs

Apoyo Psicopedagógico



Le ofrecemos orientación y apoyo a través de correo electrónico, vía telefónica, videollamadas y citas presenciales (de acuerdo con las medidas sanitarias vigentes).

Citas



Para atención de inquietudes y necesidades particulares es posible programar videollamadas y citas presenciales en función de las medidas sanitarias vigentes.

Correo electrónico



Al iniciar el ciclo escolar compartiremos el Directorio Escolar con las cuentas de correo del personal docente, directivo y administrativo del colegio.



El Comité Participativo de Salud Escolar es un órgano integrado por mamás, papás y personal directivo de Colegio Monclair. Su objetivo es apoyar a la escuela en la implementación de las medidas y acciones que aseguren condiciones sanitarias adecuadas para el cuidado de la salud de estudiantes, familias y colaboradores.

El Colegio formalizará y difundirá oportunamente los lineamientos, medidas y protocolos sanitarios que operarán cuando el semáforo se encuentre en color verde y puedan tenerse actividades escolares dentro de las instalaciones.

Corresponsabilidad familiar

Un elemento clave para asegurar un retorno seguro a las aulas, será la responsabilidad de cada familia en el seguimiento de medidas sanitarias en casa, así como en sus actividades laborales y personales. El cuidado, reporte y atención de signos y síntomas en la familia será fundamental para poder dar un seguimiento epidemiológico dentro de la escuela y prevenir posibles brotes o contagios.



Monclair FORWARD
Plan de trabajo 2020-2021